

‘84  
現代バスト考  
現代女性のバスト意識調査

女心は胸にあり

1984. Spring

株式会社 ワコール

## 現代バスト考～現代女性のバスト意識調査《目次》

バストを考察する .....	1
I 胸を科学する .....	2
II 乳房と胸への美学的考察 .....	3
III 乳房は変化する .....	6
現代女性のバスト意識～女性 300 人に聞くアンケート調査～ .....	8
調査企画の概要 .....	9
I バストの実態と理想 .....	10
II ブラジャーの選択 .....	16
III ブラジャーへの期待 .....	19
IV バストの総合評価 .....	22

# バストを考察する

〈胸〉から連想するのは、「女性」「母親」「心」だというアンケート報告があります。

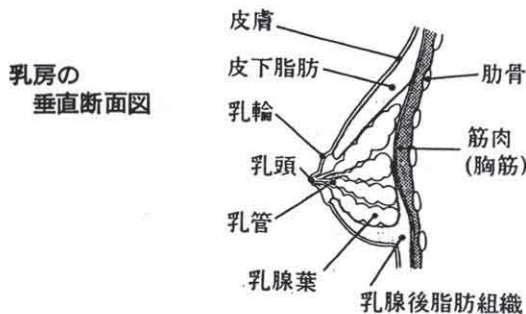
胸＝乳房が、女性の象徴であることに変わりはありません。十人十色、さまざまな〈胸＝乳房〉へ、科学的アプローチを試みてみました。

# I 胸を科学する

## ●乳房は、何からできている？

乳房というのは、肋骨の上の大胸筋という筋肉の上についている皮膚が、大きくふくらんだもの。

その中味は、母乳製造器である乳腺葉と、それを取りまく皮下脂肪です。つまり乳房とは、「乳腺葉が皮下脂肪によってパッキングされて、胸筋の上ののっているふくらみ」といえますね。



## ●乳房の量は、何cc？

それでは乳房 — そのふくらみの大きさは？

片方の乳房だけで、一般には180~320ccあるといわれています。牛乳ビンでいうなら、1本から1本半分ですね。

もちろんその量は常に一定ではなく、やせたり太ったりで当然変化してきます。また、感情の動きにも微妙に左右されるようです。(収縮・拡大のアロウアンスは、15~20%といわれています。)

いずれにせよ、女性はふつう、牛乳ビン2本から3本を胸にズシリとかかえて生きているわけ。ちょっとした驚きではありませんか？

## ●乳房の張りや弾力は？

張りのある固い乳房、柔らかくマシュマロみたいな乳房と、乳房の弾力もいろいろです。

この弾力の違いは、何に起因するのでしょうか？

結論から先にいえば、大きさにではなく、乳腺葉の広がり具合によるのです。

つまり、乳腺葉が乳房いっぱいに広がって充満していればいるほど、ゴムマリみたいな弾力のある乳房になるというわけ。

この他、その人個人の持っている皮膚の弾力にも当然左右されますね。でも、刺激によって分泌される女性ホルモンの影響も無視できないとか。生活環境や感情の動き、心の持ち方でも、乳房の張りは変わってくるようです。

## ●乳房の運動法則

### その1. 乳房は上下に動かない？

テニスやジョギングなどの運動をすると、乳房は上下に大きく揺れますね。

ところがほんとうは、上へ4~5センチ動いているだけ。静止した状態から下の方向へは、ほとんど動いていないのです。

実験結果によれば、乳房の動きは、上へは下方向より約3倍も動きやすいという結果が出ているのです。乳房の上下動は、厳密に言えば目の錯覚ともいえそうですね。

### その2. 片手をあげると内側へ、では両手をあげると？

乳房は、下より上へよく伸びますが、内側と外側では内側のほうへ1.3倍ほどよく動きます。

だから、片手をあげると、乳房は内側に動いて、乳頭間隔がせばまるのです。

<腕の動きにつれて、皮膚はどんな風に移動するか？>



## II 乳房と胸への美学的考察

### ●理想的なバストサイズと日本女性の平均値

各年代の理想的プロポーションを、ワコールでは、ビューティフルプロポーションとして、発表していますが、バストサイズについては、以下ようになります。

20歳代	バスト周径	身長×0.515
	アンダーバスト周径	身長×0.432
30歳代	バスト周径	身長×0.525
	アンダーバスト周径	身長×0.453
40歳代	バスト周径	身長×0.543
	アンダーバスト周径	身長×0.468

ちなみに、日本女性の平均値はというと、以下のとおり。

	身長(cm)	バスト(cm)	アンダーバスト(cm)
20歳代	157.7	81.7(81.2)	71.1(68.1)
30歳代	155.7	82.5(81.7)	73.3(70.5)
40歳代	153.5	85.6(83.4)	76.2(71.8)

( )内は、年代別の平均身長から割り出したビューティフルプロポーション値

バストサイズ、アンダーバストサイズとも、日本女性の平均値はビューティフルプロポーション値を上まわっており、やや太めといえます。

しかし、ずん胴タイプが多いせいもあって、バストサイズとアンダーバストサイズの差は、ビューティフルプロポーション値のそれより、2~2.5cm少ないのが特徴。(20歳代の場合、平均値では、81.7cm-71.1cm=10.6cm、ビューティフルプロポーション値では、81.2cm-68.1cm=13.1cmになります。)

美しい体型を目ざすには、もう少しスリムになることも必要ですが、バストサイズとアンダーバストサイズの差を広げること——バストをボリュームアップすることが大きな課題になるのです。

### ●乳房のボリュームアップへの提言

——からだにあったブラジャーをつければ、

ボリュームアップする女性がかなりいます。——  
バストのボリュームアップが課題といっても、からだにあったブラジャーをつけることで、自然にボリュームアップできる女性が多いのです。

当社の調査によれば、正しくブラジャーをつけることで、AカップからBカップへ移行する人が約1割もいます。また、BカップからCカップへ移行する人も1~2割ほどいると考えられます。

これは、一つには、サイズがバストボリュームを決める目安にしかならないから。例えば、重みで垂れ下がり気味のバストは、ブラジャーをすることで当然バストアップされて、バストボリュームが増しますね(単純にバスト周径からアンダーバスト周径をひいたものが、カップサイズとはいえない場合があるのです)。

また、肉質の柔らかい人、乳房の底面積が広がっている人は、ブラジャーカップの中に乳房をきれいにに入れてやることで、ボリュームアップすることが多いのです。

ブラジャー選びとつけ方には、心配りを。

自然に、しかも美しくパストラインを整えるコツになります。

### ●乳房の形は、さまざまです。

乳房の大きさも個人差がありますが、乳房の形も千差万別です。一概にタイプ分けはできませんが、4ページの図のような分類方法もあります。日本女性に多いのは、皿型と円錐型といわれます。後ページのアンケートでも、それがはっきり裏付けられましたが、さて、あなたは？

### ●乳房——右と左でも表情が違います。

目でも、手でも、足でも、左右は微妙に大きさや形が

違うことが多いものです。乳房だって、例外ではありません。

ワコールの過去の調査によれば、乳房の左右差が多少ともある人は、約半数にも達します。それだけ個性的で、表情が豊かなのが乳房なのです。

といっても、かなり大きな左右差がある人は、ドレスアップするとき、左右の形をバランスよく整えてやらなければ。ブラジャーの役割が、それだけ重要なものになってきますね。その場合は、大きい乳房にあわせてブラジャーを選び、小さい乳房のほうはパッドを使って整えます。パッドの形、厚さは、さまざまにあるので、上手にセレクトしてください。

自分の乳房をよく知って、下着選びをすること——これも乳房の美学なのです。

### ●あなたの胸は、どちら向き？

脚に内股、外股があるように、胸にも内向き、外向きがあるのをご存知ですか？

これは、体幹(からだの厚み)とも関係があって、平面的な人はやや内向きになりやすく、丸みのある人は外向きになりやすいといえます。

つまり、からだに厚みのある外人女性は外向きが多く、日本女性は内向き傾向にあるというわけです。

なお、ブラジャーの乳間(乳頭の間隔)は、体型やシルエットによって選べるよう、製品によって差があります。

### ●体型からの考察も必要

胸の向きが体幹と関係することからもわかるように、胸の表情は、体幹を含めた体型によって大きく変わってきます。

断面からみた体型(体幹)、正面からみた体型、側面からみた体型もよく把握しておきたいものです。それぞれについて、タイプ別に分類すると右のようになります。

## 体型との関係

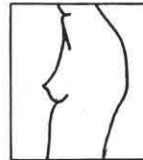
### 〈側面から見た体型〉



**鳩胸タイプ**  
鳩のように乳房の上部から首にかけて丸くなっているタイプ



**胃部の出っばったタイプ**  
日本人に多い胃の部分が出っばっているタイプ



**猫背タイプ**  
背中の上部が猫の背中のように丸くなっているタイプ



**肩胛骨の出っばったタイプ**  
背の上辺にある肩胛骨の出っばったタイプ

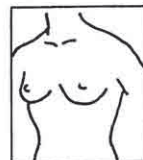
### 〈正面から見た体型〉



**ずん胴タイプ**  
アンダーバスト、ウエストの差があまりないタイプ

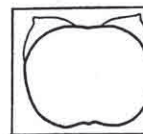


**たる型タイプ**  
アンダーバストからウエストにかけての脇線・胃部にぜい肉がついているタイプ

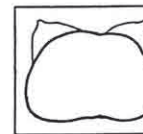


**逆三角タイプ**  
肩巾のわりにウエストの細いタイプ

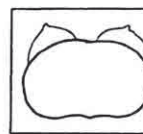
### 〈断面から見た体型〉



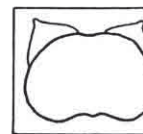
**丸胴タイプ**  
身体の中に対して厚みのあるタイプ



**樽型タイプ**  
胸巾に対して背巾が広く台形のようなタイプ

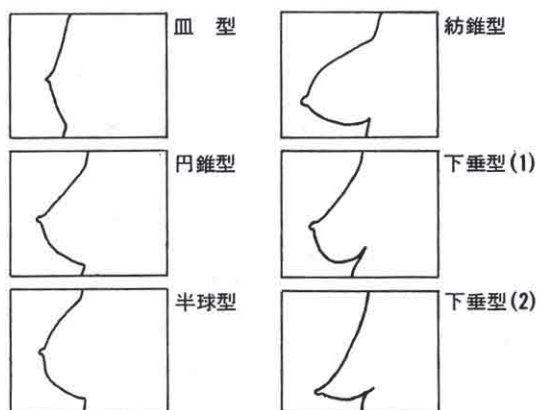


**偏平タイプ**  
身体の中に対して厚みがないタイプ



**はんごうタイプ**  
背中の中央にくぼみが大きくはんごうのようなタイプ

### 〈乳房のかたち〉

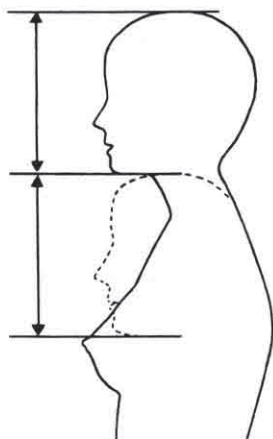


猫背タイプの人などは特に、姿勢を正しくすることを心がけることで、バストラインもすっきり美しくなります。

### ●理想的なバスト位置は？

バストの高さ — つまり乳頭の位置は、頭の長さ（頭頂からあごまで）を、あごからもう一つ分測ったところにあるのが、理想です。

身長からわり出すと、足からはかって身長×0.719の位置にあるのがいいのです。



### ●美しい乳房を作ることは、可能？

女性の象徴ともいうべき乳房 — ビューティアップすることは、はたして可能なのでしょうか？

答は — もちろん、イエスです。

おなかだってシェイプアップ体操をすることで、ある程度ひっこむわけですから、乳房だって努力次第。ボリュームアップも、形を美しく整えることもできなくはないのです。

例えば、マッサージして、乳腺を刺激する。適度な運動をする、などがあげられます。胸を大きくするスポーツとしては、アーチェリー、水泳などがお勧めです。

また、美しくなりたいという気持ちを持ち続けて、乳房に緊張感を持たせることも大事です。ミニスカートが流行したとき、日本女性の脚は美しくなったといわれましたが、脚への緊張感が大きく影響したともいわれています。乳房への関心は、すなわち乳房への差へ通じるというわけ。心の持ち方は、乳腺の発達に関与する下垂体ホルモンの分泌量に影響も与えるから、なおさらです。

美しい乳房のために、ちょっぴり心配りを！

### Ⅲ 乳房は変化する

#### ●乳房の発達学 — いつから、ふくらみ始めるか？

乳房の発達、下図を見ていただければわかるように〈乳頭期→乳輪期→乳房期〉を経て、成熟期に移ります。

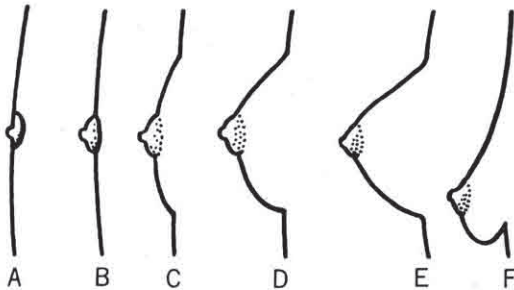
ふくらみ始めるのは、乳輪期から乳房期にかけて。

では、いつ頃からふくらみ始めるのか？

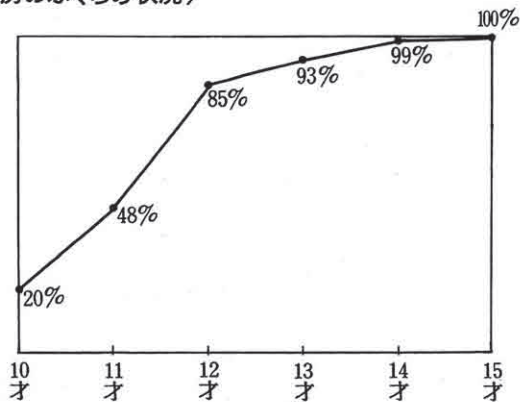
ワコールの調査(昭和55年)によれば、10歳ですでに5人に1人がふくらんでおり、14歳では99%がふくらんだ胸を持っているという結果が得られています。

※乳房の形を縁どるパージスラインが描けるかどうかを目安に調査。

#### 〈乳房の発育過程〉



#### 〈乳房のふくらみ状況〉



#### ●乳房を発達させるもの

乳房の発達を促すものは、女性ホルモンです。

卵胞ホルモンと呼ばれるエストロゲン(Estrogen)と、黄体ホルモンプロゲステロン(Progesteron)の協同作業によって、乳腺が発達するのです。

この他に、間脳の刺激によって分泌される下垂体ホルモンも、乳腺発達に作用するといわれます。間脳は、感情中枢なので、精神的なものが大きく影響しますね。

乳房の発達は、実にデリケートな要素も持っているわけです。

#### ●もっとも美しい乳房は、20歳代

先の調査によれば、ほぼ大人並みのバストサイズに達するのは15歳とか。

といってもティーンの本バストは、成人より位置が高く、弾力性に富む人が多いようです。

適度な丸味と柔らかさを持って、女らしい乳房になるのは、10代後半から20代前半にかけて。

この頃のバストが、女性の一生で一番美しいといえそうです。

#### ●太ると、バストにすぐ肉がつくか？

太り始めると、どのような順序で脂肪がついてくるか、脂肪沈着について、調べたデータがあります。

一般的には、〈臀部・腰部→腹部(特におへソの下)→乳房→太腿(外股部・内股部)→肩甲および上腕部〉の順。乳房に肉がついてくるのは、ヒップ、おなかの次ということになります。

やせる場合には、「胸からやせていく」とよくいわれますが、これについてのデータは、まだありません。

もし事実なら、なんと世の中不公平！

#### ●妊娠とバスト

妊娠すると、バストは大きくなりますね。

どのくらい大きくなるかといえば、バスト周径は普通



10cm、アンダーバスト周径は9cmほど増えるといわれます。これは、妊娠によって、女性ホルモンの分泌量が増えたり、太ってくることで乳房に脂肪沈着がおこるためです。

では、大きくなった乳房は、出産後どうなるか？ 授乳期間が終わると、元の大きさに戻ってしまうわけですが、形はやはり少々変わってきます。これは、授乳による影響では、まったくありません。長い間引っぱられていたゴムが、以前の姿に戻れないのとまったく同じ原理です。

でも、変形を最少限にとどめる方法がなくはありません。適正な食事と、運動。そして、妊娠中から、からだにピッタリあったブラジャーをつけることが医師からも指摘されています。

女性の乳房は、まるで生き物。心がけと努力次第で、美しさが変わってくるのです。

#### 〈バージスラインの変化〉



—— 変化後のバージスライン

#### ●バストの変化は、いつから始まる？

「プロポーションの曲り角は、35歳」といわれますが、バストは、もっと早くから変化が始まります。

30歳をすぎると、下垂度が急ピッチで進行し、乳腺が破壊されて、張りを失ってきます。柔らかくなった乳房は、やがては下方ばかりでなく、脇の方にも流れて、バストラインを大きくくずしていくのです。

バージスラインの変化が、変化の一つの目安になります。

大きい乳房の人ほど、下垂しやすいので注意しましょう。

#### ●ブラジャーで、乳房の下垂はくい止められる。

からだにあったブラジャーをキチンとつけていた人と、ノーブラで過ごすことが多かった人では、乳房の下垂度に違いが生じたという事例もあります。

ブラジャーの役割は、\*乳房をサポートする、\*美しくシルエットを整える、以外に、\*乳房の下垂をくい止める、もあるのです。

乳房が下垂してくる危険がある人は、美しい乳房を長く保つためにも、若い頃からブラジャーと仲よくおつきあいを。

# 現代女性のバスト意識

—— 女性300人に聞くアンケート調査 ——

# 調査企画の概要

## 1. 調査目的

バストは、女性が女性であることを認識する最も身近な存在であり、女性の魅力について考える時もバストなしでは語れません。

本調査は、女性自身が自分のバストをどのようにとらえているか、また、理想のバストとはどんなバストか、そのためにブラジャーをどう選んでいるかなど、現代女性のバスト意識を明らかにすることを目的に実施したものです。

## 2. 調査対象

首都圏在住の18歳～39歳の女性300人(有効サンプル)

## 3. 調査方法

留置法

## 4. 調査期間

昭和58年12月8日～12月27日

## 5. 対象者属性

① 年齢 ② 未婚の別 ③ ファッション関心度

	サンプル数	年齢				未婚の別		子供の有無		高い	ふつう	低い	
		18歳	20歳	25歳	30歳	未婚	既婚	あり	なし				
		19歳	24歳	29歳	39歳								
全体	300 100.0	33 11.0	97 32.3	88 29.3	82 27.3	176 58.7	124 41.3	103 83.1	21 16.9	104 34.7	184 61.3	12 4.0	
職	学生	76 100.0	28 36.8	48 63.2	0 —	0 —	76 100.0	0 —	0 —	0 —	24 31.6	45 59.2	7 9.2
	O L	121 100.0	5 4.1	39 32.2	51 42.1	26 21.5	100 82.6	21 17.4	9 42.9	12 57.1	46 38.0	71 58.7	4 3.3
業	主婦	103 100.0	0 —	10 9.7	37 35.9	56 54.4	0 —	103 100.0	94 91.3	9 8.7	34 33.0	68 66.0	1 1.0

④ 体型 ⑤ バストの大きさ

	サンプル数	やせ型	標準型	肥満型	無回答	身長(平均)	体重(平均)	バスト(平均)	大きい方	ふつう	小さい方	
												平均(cm)
全体	300 100.0	88 29.3	188 62.7	10 3.3	14 4.7	157.3 cm	49.5 kg	82.6 cm	54 18.0	120 40.0	126 42.0	
職	学生	76 100.0	28 36.8	41 53.9	2 2.6	5 6.6	158.0 cm	49.9 kg	82.6 cm	13 17.1	33 43.4	30 39.5
	O L	121 100.0	41 33.9	68 56.2	3 2.5	9 7.4	156.4 cm	48.4 kg	81.9 cm	21 17.4	53 43.8	47 38.8
業	主婦	103 100.0	19 18.4	79 76.7	5 4.9	0 —	157.9 cm	50.5 kg	83.3 cm	20 19.4	34 33.0	49 47.6
									平均(cm)	86.6	83.4	80.2

# I バストの実態と理想

## 1. バストは、女性以上に男性から注目されていると思う。

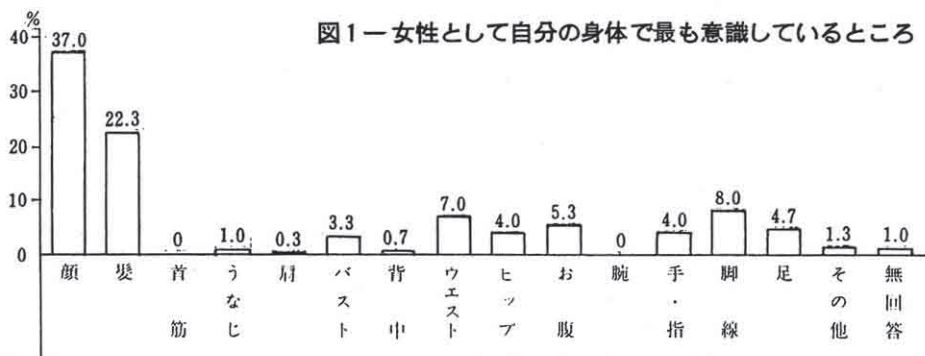
Q1-1. 女性として自分の身体のどこを最も意識していますか。

Q1-2. では、男性は女性の身体のどの部分を最も意識していると思いますか。

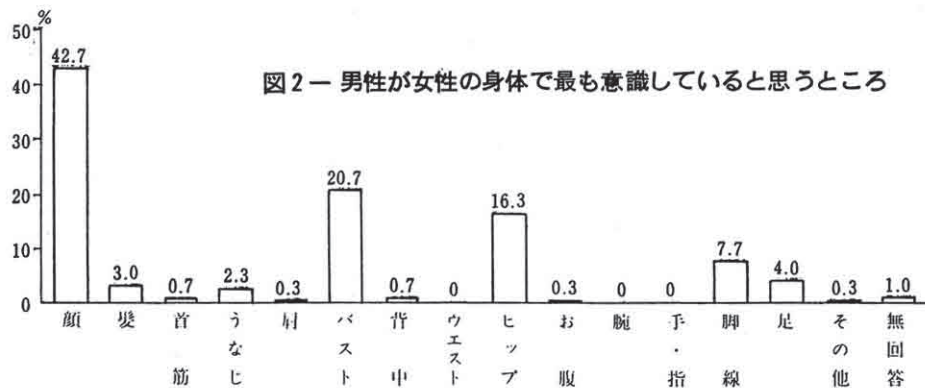
女性として自分の身体で最も意識しているところを聞いた結果、「顔」(37.0%)、「髪」(22.3%)に回答が集中し、それ以外はいずれも1割未満。「バスト」は3.3%にすぎませんでした。

ところが、男性は女性の身体のどこに注目しているか、

という問に対しては、「顔」(42.7%)、「バスト」(20.7%)、「ヒップ」(16.3%)の順になっており、女性の身体についての意識は、男女間でかなりズレがあると、女性自身思っているようです。



職業	顔	髪	首	うなじ	肩	バスト	背中	ウエスト	ヒップ	お腹	腕	手・指	脚	足	その他	無回答
学生	28.9	35.5	-	3.9	-	1.3	2.6	3.9	3.9	2.6	-	3.9	1.3	10.5	1.3	-
OL	35.5	23.1	-	-	0.8	3.3	-	7.4	1.7	5.0	-	7.4	10.7	0.8	1.7	2.5
主婦	44.7	11.7	-	-	-	4.9	-	8.7	6.8	7.8	-	-	9.7	4.9	1.0	-



職業	顔	髪	首	うなじ	肩	バスト	背中	ウエスト	ヒップ	お腹	腕	手・指	脚	足	その他	無回答
学生	48.7	5.3	1.3	5.3	1.3	23.7	-	-	7.9	1.3	-	-	2.6	2.6	-	-
OL	39.7	3.3	0.8	-	-	19.0	0.8	-	14.9	-	-	-	11.6	6.6	0.8	2.5
主婦	41.7	1.0	-	2.9	-	20.4	1.0	-	24.3	-	-	-	6.8	1.9	-	-

2. 3人に2人は自分のバストに「不満」。

その理由は、「形がよくない」「小さすぎる」「張りがない」「下がっている」。

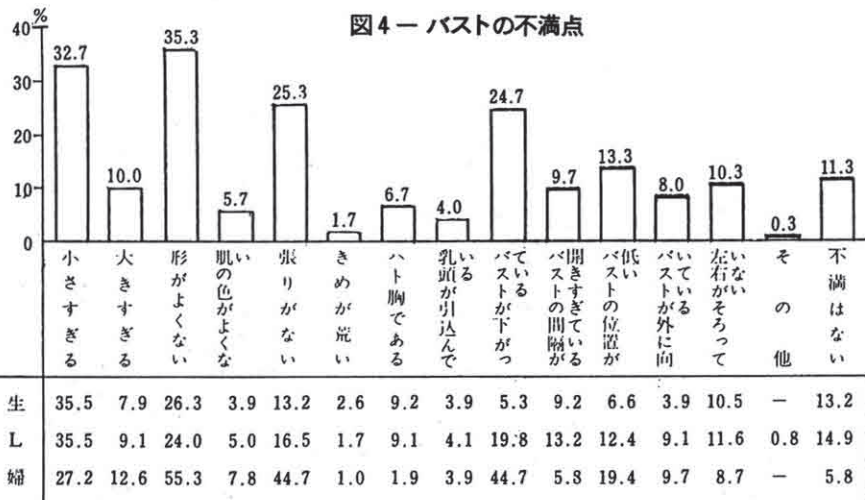
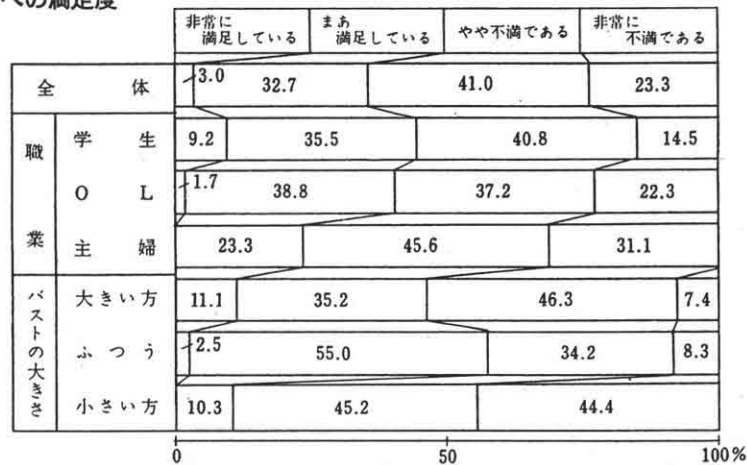
Q2-1. あなたは自分のバストに満足していますか。

Q2-2. 自分のバストに不満があるとすれば、それはどんな点ですか。

現在、自分のバストに「非常に満足」している女性は3.0%とごく少数で、 $\frac{2}{3}$ 近くの女性が「やや不満」「非常に不満」としています。これを職業別にみると、学生よりOL、OLより主婦の方が不満派が多く、バストの大小では、「小さい方」の9割が「不満」としています。

不満の理由は、「形がよくない」(35.3%)、「小さすぎる」(32.7%)、「張りがない」(25.3%)、「バストが下がっている」(24.7%)が多く、「不満はない」という人は、約1割にすぎません。

図3ー 自分のバストへの満足度



3. 現代女性の「理想のバスト」は——形は「円錐型」か「半球型」。大きさは「ふつう」でいい。トップバストのサイズは84.7cm。バストの向きは「上向き」。「やわらかめ」より「かため」。

Q3-1 理想のバストの形は？

理想の形は「円錐型」(48.3%)、「半球型」(46.7%)に集中しています。学生では両者がほぼ同率ですが、OLは「円錐型」(56.2%)を、主婦は「半球型」(59.2%)を

望む人が多いようです。また年齢別では、若い人ほど「円錐型」を、年齢が高くなるにつれて「半球型」を理想とする傾向がみられます。

図5ー バストの形

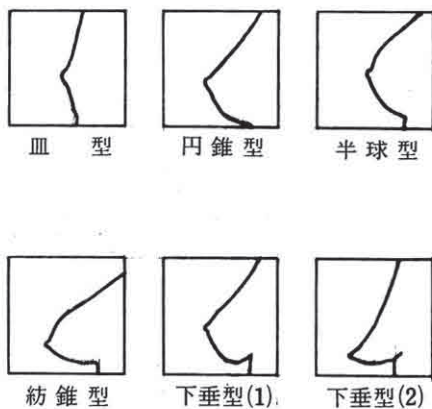
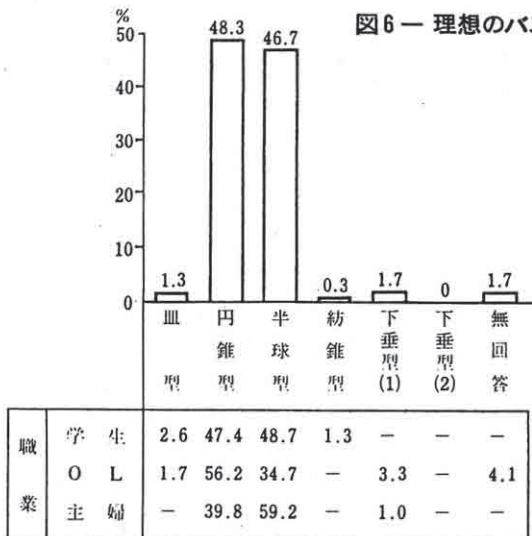


図6ー 理想のバストの形

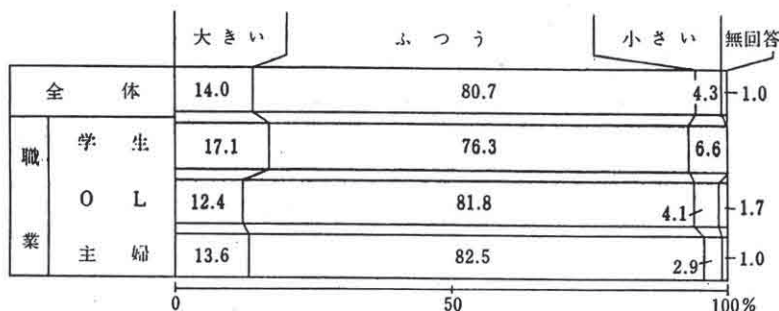


Q3-2. 理想のバストの大きさは？

バストの大きさは、「大きい」のが理想(14.0%)、「小さい」のが理想(4.3%)、ともに少なく、ほとんど

の女性が「ふつう」(80.7%)がよいとしています。

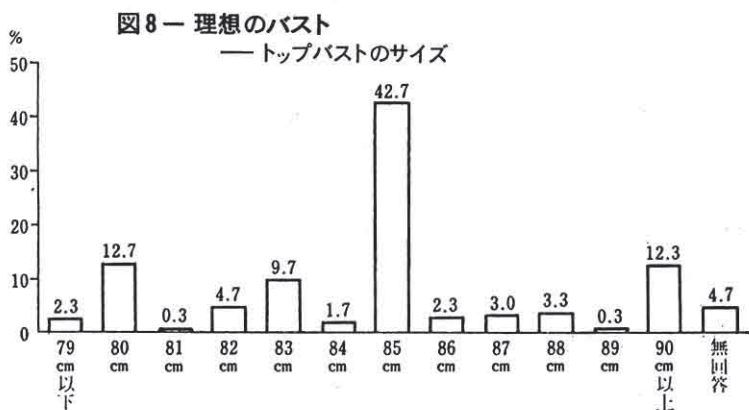
図7ー 理想のバストの大きさ



**Q 3-3. 理想のトップバスのサイズは？（自由回答）**

トップバスの理想は、「85cm」と回答した人が最も多く約半数（42.7%）。他には、「80cm」（12.7%）、「83cm」（9.7%）、「90cm以上」（12.3%）が多く、平均すると「84.7cm」になります。これは、対象者の実際（82.6

cm）に比べると2cmほど多くなっており、バスの大きさは「ふつう」でいいと言うものの、現状よりやや大きめがいいということのようです。



		理想の サイズ平均	実際の サイズ平均
全 体		84.7 cm	82.6 cm
職 業	学 生	85.8 cm	82.6 cm
	O L	83.6 cm	81.9 cm
	主 婦	85.0 cm	83.3 cm

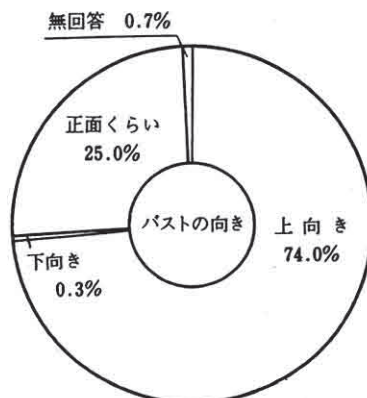
表1- トップバスのサイズ（平均）

**Q 3-4. 理想のバスの向きは？**

バスの向きは、4人のうち3人が「上向き」（74.0%）を理想とし、残りの大部分が「正面くらい」（25.0%）と

しています。ことに主婦（89.3%）や、年齢別で30～39歳（90.2%）は、「上向き」志向が強くなっています。

図9-理想のバスの向き

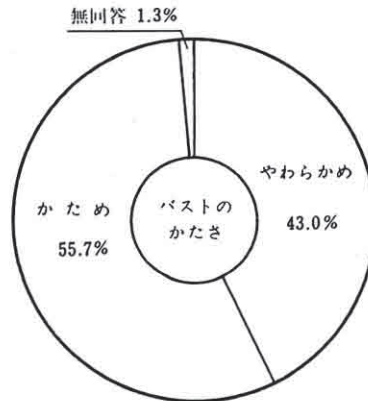


**Q3-5. 理想のバストのかたさは？**

バストのかたさについては、「やわらかめ」(43.0%)、「かため」(55.7%)と意見が分かれますが、これを職業別、年齢別でみると、主婦は「かため」(83.5%)が圧倒

的に多く、学生・OLは「やわらかめ」が多数派。また、18～24歳は「やわらかめ」(62.3%)がよく、年齢が上がるにつれて「かため」を理想としているのがわかります。

図10ー理想のバストのかたさ



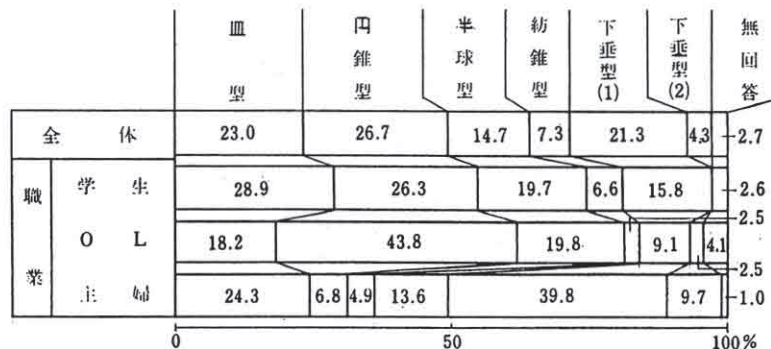
**4. 実際に多いのは「円錐型」「皿型」「下垂型(1)」。(P10図5参照)**

**Q4. あなたのバストの形はどのタイプですか。**

対象者の実際のバストの形を聞いた結果、最も多いのが「円錐型」(26.7%)、次いで「皿型」(23.0%)、「下垂型(1)」(21.3%)、「半球型」(14.7%)の順となっています。しかし、これを職業別でみると、学生は「皿型」

(28.9%)が最も多く、OLは「円錐型」(43.8%)、主婦は「下垂型(1)」(39.8%)と中心になっているタイプがかなりはっきりと分かれ、年齢の推移によるもの、と思われます。

図11ー自分のバストの形





5. バストが最もよい状態にあるのは「21.7歳」。  
自分のバストに自信がもてるのは「30.4歳」まで。

Q5-1. あなたのバストがベストな時期は何歳の時ですか。

Q5-2. あなたは何歳まで自分のバストに自信がもてると思いますか。

バストが最もよい状態にあるのは、「20歳」(25.7%)という人が最も多く、次いで「23歳」(15.3%)、「22歳」(12.0%)の順で、全体の8割が24歳以下の年齢を答えています。これを平均するとベストの状態は「21.7歳」。

また、自分のバストに自信がもてる年齢を5歳きざみでみると、「25～29歳」(39.3%)がほぼ4割を占め、平均は「30.4歳」。つまり、ベストな年齢からほぼ10年弱の間はバストに自信がもてるということになります。

図12ー バストがベストな時期

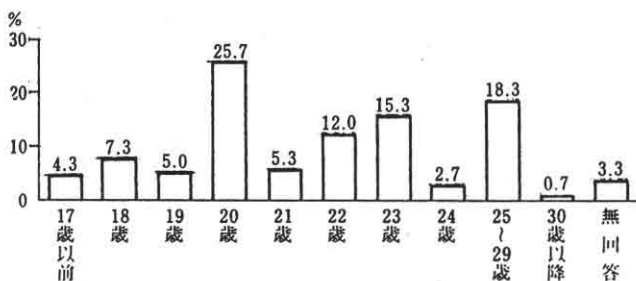


図13ー 自分のバストに自信が持てる年齢

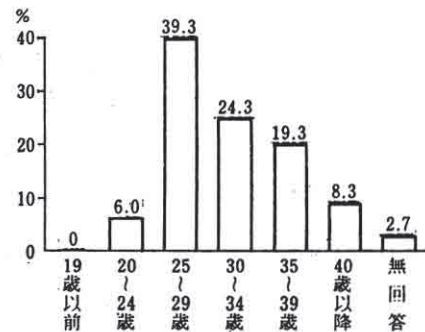


表2ー バストがベストな時期 (平均)

		平均
全体		21.7歳
職業	学生	20.1歳
	OL	21.8歳
	主婦	22.8歳

表3ー 自分のバストに自信が持てる年齢 (平均)

		平均
全体		30.4歳
職業	学生	28.4歳
	OL	31.6歳
	主婦	30.6歳
年齢	18～24歳	28.6歳
	25～29歳	31.9歳
	30～39歳	31.7歳

## II ブラジャーの選択

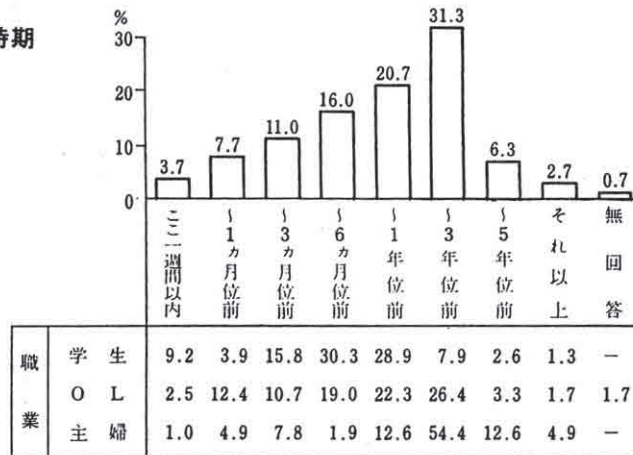
### 1. 最近バストを測ったのは「1～3年位前」。

Q 1. あなたが最近バストを測ったのはいつですか。

バストのよい状態を長く保つためには、自分のバストのサイズ、タイプを知り、自分に合ったブラジャーをつける必要があります。しかし、最近バストを測った時期は「1～3年前」(31.3%)という人が最も多く、次いで

「6カ月～1年位前」(20.7%)、さらに「5年以上前」という人が2.7%もあり、随分昔に測ったものを変わず「自分のサイズ」と思い込んでいる人が多いことがわかります。

図 14 - 最近バストを測った時期



### 2. 購入するブラジャーは —— 6割が「Aカップ」、サイズを旧表示で答えた人が大多数。

Q 2. あなたがブラジャーを購入する時、どのサイズを選んでいきますか。(自由回答)

ブラジャーのサイズは、現在、「アンダーバストの寸法」と「カップの大きさ」(ex. A70) であらわされていますが、自由回答でサイズを聞いたところ、正確な答えは全体の2割弱。その他の多くの人は旧表示(「バストの寸

法」と「カップの大きさ」・ex. 80A)で回答しており、ブラジャーサイズへの認識の低さがうかがえます。

カップの大きさでは、「Aカップ」(58.3%)、「Bカップ」(27.7%)、「Cカップ」(4.7%)の順となっています。

図 15 - ブラジャーのサイズ(カップ)

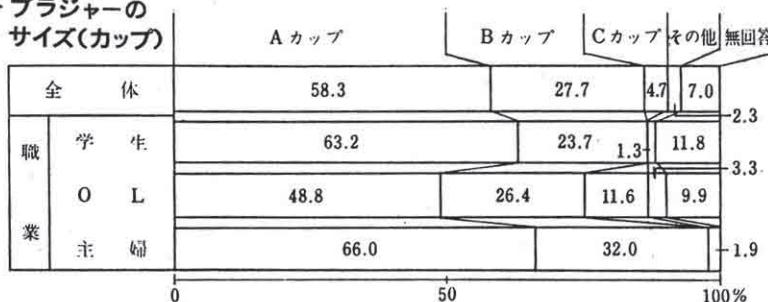


表 4 - カップサイズ表

カップ	アンダーバストとトップバストの差
AA	7.5cm内外
A	10cm内外
B	12.5cm内外
C	15cm内外
D	17.5cm内外
E	20cm内外

3. 6割近い人がブラジャーを「試着したことはない」。

試着する理由は「きちんと合うものがほしいから」、試着しない理由は「面倒だから」。

Q3-1. ブラジャーを購入する時、試着はしていますか。

Q3-2. 試着するのはなぜですか。

Q3-3. 試着しないのはなぜですか。

ブラジャーを購入する際「いつも試着している」(10.3%)は1割程度。「時に試着することもある」(31.3%)をあわせても半数にも満たなく、女性がいかに試着もせず、ブラジャーを購入しているかがわかります。

また、バストの大小で試着の有無をみると、その差は

非常に顕著で、バストが大きい人は、「いつも」(24.1%)、「時に」(46.3%)試着している人が7割に達しているのに対し、小さい人は、「試着したことがない」(69.8%)が7割をしめています。

図16ーブラジャーの試着

		いつも試着している	時に試着することもある	試着したことはない
全	体	10.3	31.3	58.3
職	学 生	15.8	22.4	61.8
	O L	12.4	39.7	47.9
	業 主 婦	3.9	28.2	68.0
バストの大きさ	大きい方	24.1	46.3	29.6
	ふ つ う	8.3	32.5	59.2
	小さい方	6.3	23.8	69.8

図17ーブラジャーを試着する理由

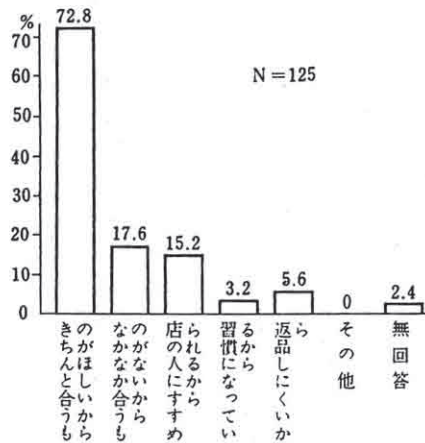
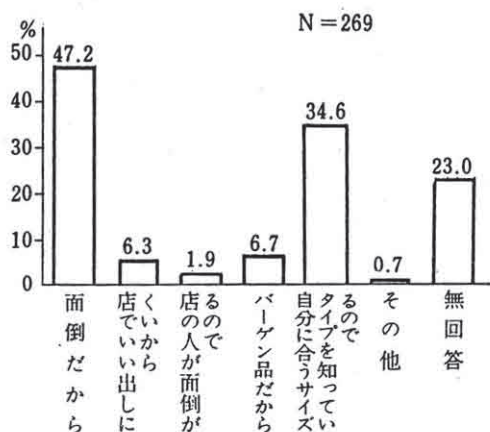


図18ーブラジャーを試着しない理由



#### 4. それでも利用ブラジャーに「まあ満足」が7割。

Q 4. あなたは利用しているブラジャーに満足していますか。

試着なしに利用している人の多いブラジャーですが、その満足度をみると、「非常に満足している」(3.0%)はごく少ないものの、「まあ満足している」(70.7%)をあわせると満足派が¾近くいます。また、ブラジャーの試

着をいつもしている人は「非常に満足している」(12.9%)も多い反面、「やや不満」(32.3%)、「非常に不満」(3.2%)も少なくなく、ブラジャーの適、不適に厳しいことがわかります。

図 19-1 利用ブラジャーへの満足度

		非常に満足している	まあ満足している	やや不満である	非常に不満である	
全 体		3.0	70.7		26.0	0.3
職 業	学 生	3.9	63.2		32.9	
	O L	4.1	72.7		22.3	0.8
	主 婦	1.0	73.8		25.2	
ブラジャーの試着	いつもしている	12.9	51.6		32.3	3.2
	時にすることもある	3.2	72.3		24.5	
	したことはない	1.1	73.1		25.7	
		0	50		100%	

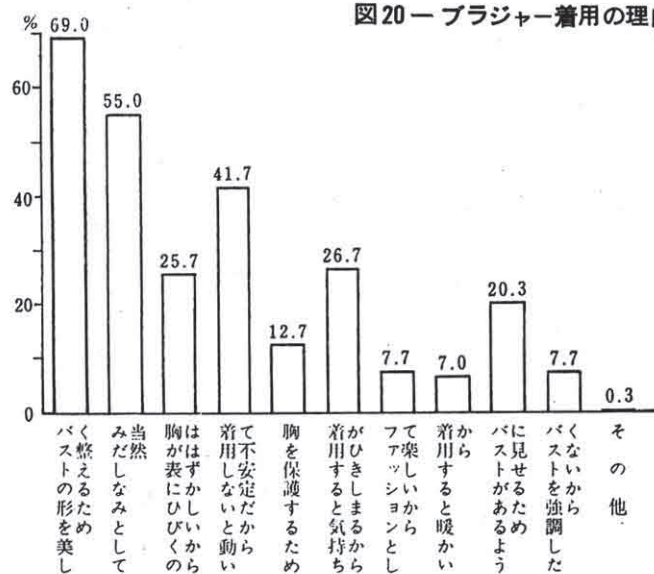
### Ⅲ ブラジャーへの期待

#### 1. ブラジャーをつけるのは「バストの形を美しく整えるため」。

Q1. あなたがブラジャーを着用するのはなぜですか。

ブラジャーをつけるのは、既に“習慣”となっているのでしょうか。改めて着用理由を聞いたところ、「みだしなみとして当然」(55.0%)、「着用しないと動いて不安定だから」(41.7%)、「着用すると気持ちひきしま

るから」(26.7%)、「バストがあるように見せるため」(20.3%)とさまざまですが、7割近い人が「バストの形を美しく整えるため」(69.0%)としており、ブラジャーに補整機能を期待していることがわかります。



#### 2. バストを大きく見せたいのは「セーター」「ロングドレス」を着た時。

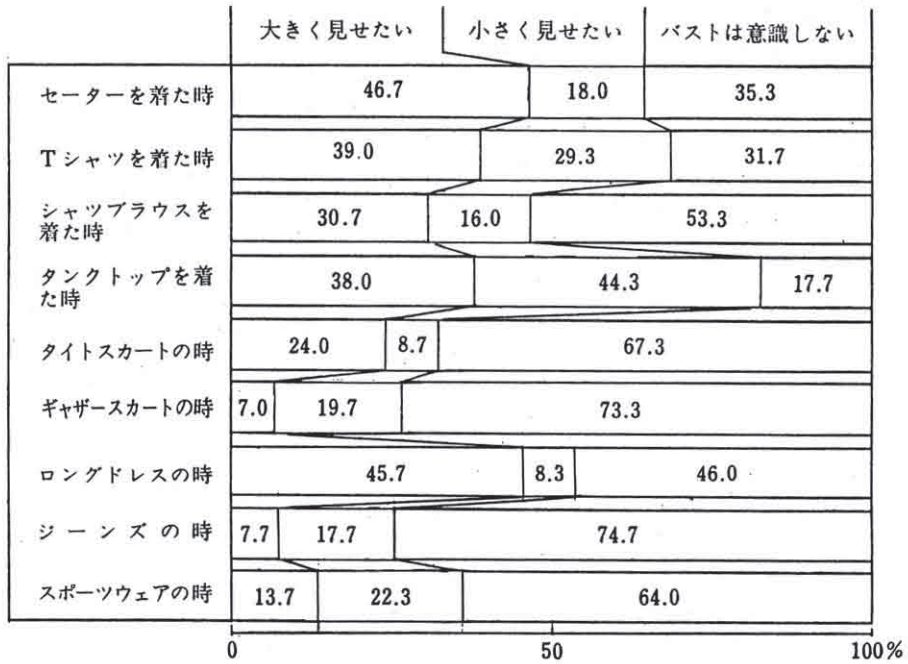
バストを小さく見せたいのは「タンクトップ」「Tシャツ」「スポーツウェア」を着た時。

Q2. バストを大きく見せたい、あるいは小さく見せたいのは、どんな服装の時ですか。

女性は服装によって、胸を大きく見せたい時とむしろ小さく見せたい時があるように思われます。そこで、9種類のファッション例をあげ、その時望むバストの大小を聞いてみました。“大きくみせたい”服装は、「セーターを着た時」(46.7%)、「ロングドレスの時」(45.7%)、「Tシャツを着た時」(39.0%)。

「タンクトップを着た時」も大きく見せたい人が38.0%いますが、ここでは、小さく見せたい(44.3%)人の方がより多く、同様に「スポーツウェアの時」(22.3%)、「ギャザースカートの時」(19.7%)、「ジーンズの時」(17.7%)など、ノンセクシャルに可愛らしさを強調したい時はバストは小さめに、という願望があらわれています。

図21ー 服装によるバストの意識

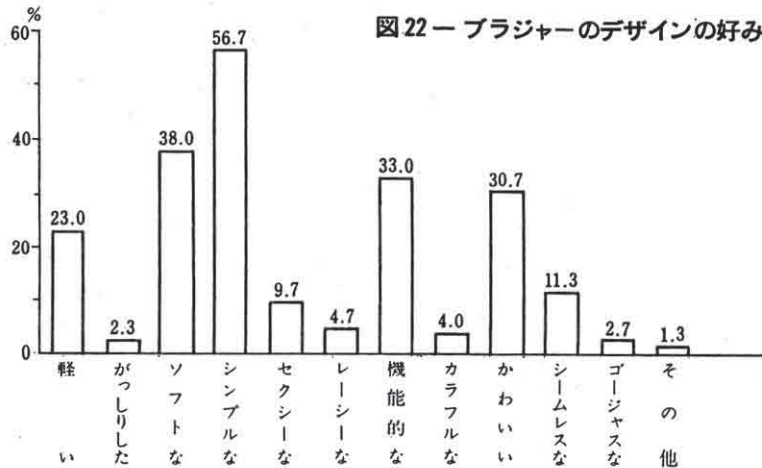


3. ブラジャーのデザインは「シンプル」「ソフト」「機能的」「かわいい」がよい。

Q3. ブラジャーのデザインとしては、どのようなものが好みですか。

ブラジャーのデザインは、「シンプルな」(56.7%)、「ソフトな」(38.0%)、「機能的な」(33.0%)、「かわいい」(30.7%)ものを好む人が多く、「セクシーな」(9.7%)、

「レースーな」(4.7%)、「ゴージャスな」(2.7%) デザインを好む人は意外に少ないようです。



4. ブラジャーから連想するのは — やはり「女性」「下着」、他に「おわん」「あんぱん」「プリン」も。

Q 4. 「ブラジャー」から何を思い浮かべますか。連想するもの・言葉をあげてください。（自由回答）

ブラジャーから連想するものは、やはり「女性」(53人)、「下着」(34人)、「胸」(24人)が多く、この他には、「ワコール」(14人)、「白」(8人)、「セクシー」(7人)などがあげられています。また、「肉まん」「あんぱん」

「ピーチ」「プリン」など食べ物を思い浮かべる人が多いのも興味深く、ユニークなものとしては、「プレーボーイ」「仮装行列の男性」などもありました。

## Ⅳ バストの総合評価

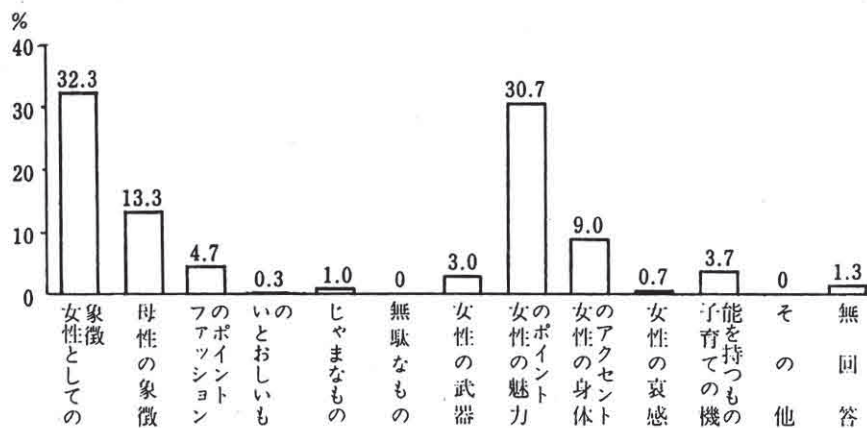
### 1. バストとは—「女性としての象徴」「女性の魅力のポイント」。

Q 1. あなたにとってバストとは何ですか。

バストは女性にとって「女性としての象徴」(32.3%)、「女性の魅力のポイント」(30.7%)と考えている人が多いようです。これは職業別でみてもほぼ同じことがいえ

ますが、「子育ての機能を持つもの」とする人が、主婦(1.0%)より、学生(5.3%)、OL(5.0%)に多いのが興味深い結果です。

図 27 — 女性にとってのバスト



### 2. 自分のバストは「58.5点」。

Q 2. あなたのバストを自己採点すると100点満点で何点ですか。

バストの自己採点は、「70～79点」(22.7%)、「60～69点」(21.0%)、「50～59点」(19.0%)の順で多く、全体の平均点は「58.5点」。

また、バストは「大きい方」(66.3点)が自己採点も高く、

「小さい方」(49.1点)とは17点もの差があります。バストの形でみると点が高いのは半球型(73.0点)、円錐型(66.4点)。低いのは「下垂型(2)」(43.5点)、「皿型」(46.7点)となっています。



表5－バストの自己採点(平均点)

	全 体	職 業			年 齢			バストの大きさ			バ ス ト の 形					
		学 生	O L	主 婦	18 ~ 24 歳	25 ~ 29 歳	30 ~ 39 歳	大 き い 方	ふ つ う	小 さ い 方	皿 型	円 錐 型	半 球 型	紡 錐 型	下 垂 型 (1)	下 垂 型 (2)
平均点	58.5点	61.7	60.3	54.0	61.4	54.5	58.2	66.3	64.8	49.1	46.7	66.4	73.0	54.9	55.4	43.5

### 3. 魅力的なバストの持ち主ベスト3 — 「小柳ルミ子」「松坂慶子」「河合奈保子」。

Q 3. 有名人・タレントのなかで、あなたが魅力的だと思うバストの持ち主は誰ですか。

バストの魅力的な女性は「小柳ルミ子」(33人)、「松坂慶子」(23人)、「河合奈保子」(11人)、「由美かおる」(11人)……。ベスト10に入ったどの女性も、かなりバ

ストが豊かな方といえるでしょう。この顔ぶれをみると男性からの評価とも一致する人が多く、男性も女性もバストに対する見方は変わらない時代といえそうです。

表6－魅力的なバストの持ち主ベスト10

1	小 柳	ルミ子	33人	7	竹 下	景 子	8人
2	松 坂	慶 子	23人	8	榑 原	郁 恵	7人
3	河 合	奈保子	11人	9	十 朱	幸 代	6人
3	由 美	かおる	11人	10	美 保	純	5人
5	早乙女	愛	10人	10	池 波	志 乃	5人
5	柏 原	芳 恵	10人				